

**Презентация «Поселку Глубокому -150 лет!»
подготовлена специалистами архива Каменского района
Зотовой Викторией Александровной,
Соколовой Еленой Владимировной.**



ГЛУБОКИЙ



В 1869 г. при прокладке дороги Воронеж – Ростов на границе Области Войска Донского и Харьковской губернии была заложена станция, получившая в честь войскового наказного атамана название – Чертково. Осенью 1869 г. (сентябрь) была заложена у хутора Иванкова станция, которая получила название – Глубокая.

Осенью 1869 г. (сентябрь) была заложена у хутора Иванкова станция, которая получила название – Глубокая.

В этой связи кажется логичным и правомерным начало истории современного поселка Глубокого отсчитывать именно от этой даты – сентябрь 1869 г.

28 ноября 1871 г. было открыто движение поездов от Воронежа до Ростова. А на карте Области Войска Донского появилась железнодорожная станция, получившая свое название по ближайшей реке Глубокой, путем отчуждения земель, принадлежащих почтовым станциям Белгородцевская, Каменская, Астаховская, Русская, которые «возвратили свыше тысячи десятин земли в юрт (Каменский. – Прим. авт.). По ходатайству

• ГЛУБОКОМУ–150!

Точка отсчета истории райцентра, или Когда заложили станцию на казацкой земле



Наступивший 2019 год для глубочан ознаменован юбилейной датой – родному поселку Глубокому исполняется 150 лет.

На самом деле дата основания поселка вызвала споры. Во многих печатных источниках и на справочных порталах интернета обозначен 1871 год. Тем не менее на съезде с трассы М-4 «Дон» установлена стела с указанием даты: «Основан в 1869 г.» (к сожалению, после реконструкции автодороги ее скрывают заградительные сооружения). Как рассказал Иван Петрович Костюченко, бывший председатель исполкома Глубокинского поссовета, установлена она была в период с 1972 по 1976 гг. Как определяли дату основания поселка и на чем основывалось летоисчисление, для нас осталось загадкой.

Библиограф Е. Донченко обратилась к нашему земляку С. Мигулину, старшему научному сотруднику НИИ (военной истории) ВАГШ ВС РФ, профессору Академии военных наук, Заслуженному испытателю космической техники, кандидату исторических наук. (Сергей Иванович знаком постоянным читателям газеты «Земляки» по публикациям об истории поселка. – Прим. автора). В госархивах он обнаружил документы, которые, по нашему мнению, ставят окончательную точку в спорах о возрасте поселка Глубокого.

И вот что он сообщил:

«Определение даты основания какого-либо исторического поселения всегда вызывает закономерный общественный интерес и всегда сопряжено с определенными трудностями. Сложность решения подобной задачи, на мой взгляд, обусловлена следующими причинами.

Во-первых, статус населенного пункта со временем, как правило, претерпевал изменения (поселение при Глубокинском вокзале (1873 г.), хутор Глубокинский (1912 г.), пос. Глубокий (1928 год или 1929-й –

делением «вилки» – временного промежутка, в котором произошло данное событие (1869 – 1871 гг.).

Исходная задача формулируется в следующем виде: определение времени основания поселка Глубокого.

Очевидно, что поселковый статус современного поселка Глубокого обусловлен, прежде всего, строительством и функционированием Юго-Восточной железной дороги. По моему мнению, данная функция длительное время являлась основной градобразующей для поселка. Следовательно, вопрос о дате его основания (с формально строгой научно-географической точки зрения) сводится к вопросу о времени приобретения данной функции, к ее истоку.

Очевидно, что функционально поселение, ранее существовавшее на месте со-



Железнодорожники на станции Глубокая. Фото датировано 1911 годом.

По переписи 1873 г. поселение при глубокинском вокзале Воронежско-Ростовской железной дороги находилось при р. Глубокой, в 22 верстах от окружной станции, и состояло из 26 дворов и 10 отдельных куреней с населением 150 человек: 86 лиц мужского и 64 женского пола. Из них коренных жителей числилось: 33 мужчины и 26 женщин; жителей донских и других станиц: 18 мужчин и 15 женщин; иногородних: 37 мужчин и 23 женщины. У населения станции имелось в личном пользовании 15 лошадей и 25 голов прочего рогатого скота. На станции имелось 2 торговые лавки, 2 питейных дома и 2 трактира. Имелась телеграфная станция железной дороги с приёмом частной корреспонденции.



Поселение получило название Глубокий, по имени реки Глубокой, протекающей неподалеку. Так стала называться и железнодорожная станция.

В названиях улиц и переулков звучит героическое прошлое и прекрасное настоящее нашего поселка.



Станция глубокая

Первое здание железнодорожной станции было построено в 1870-х годах. Здесь на рубеже XIX—XX веков находилось локомотивное депо на четыре паровоза и водокачка. При станции также располагались склады (включая хлебные), мельницы, рынок. С 1913 года курсировал пригородный поезд до станции Каменской. Железнодорожная станция Глубокая уже в начале XX века стала одной из крупных станций юга России.

Дорога в будущее

В 1945 году был разработан план капитального восстановления и развития железных дорог на период 1946-1950 гг. На Юго-Восточной железной дороге появились новые электрифицированные участки, современные локомотивы, дорожная техника и средства связи, приборы, обеспечивающие безопасность движения. Внедряются новые устройства полуавтоматической переездной сигнализации для подъездных путей, тоннельной сигнализации и т.д. Системы автоблокировки, электрической централизации постепенно входят в обиходную жизнь магистрали. Железная дорога вновь стала рентабельной и уже в 1950 году сумела дать государству более 30 миллионов рублей прибыли.

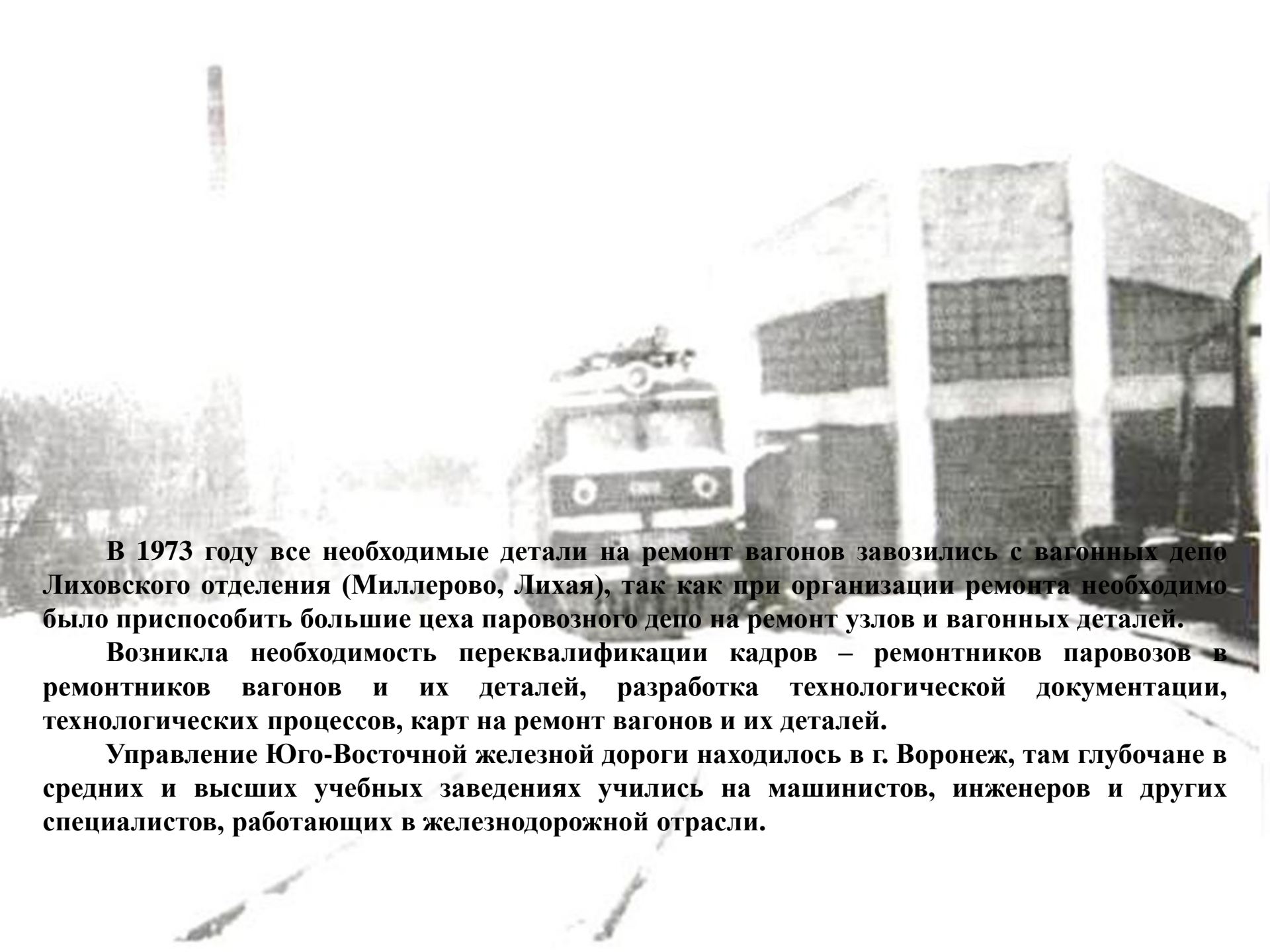
В посёлке Глубокий с 1955 по 1956 год идёт интенсивное строительство ЛЭП – 35 кВ. Машзавод – Глубокая. В ноябре 1956 года дизеля были остановлены и электропитание узла ст. Глубокая, ПМС – 34 начали осуществлять с линии электропередачи. В 60-е годы началась подготовка к электрификации перегона Лихая – Глубокая - Тарасовка, а так же перевод паровой тяги на электротягу и централизация стрелочных указателей.

Для успешного освоения нового производства по ремонту вагонов бывшие локомотивщики Шаповалов Анатолий Дмитриевич, Юров Александр Данилович, Самсонов Александр Александрович, Кондрашов Иван Ильич закончили железнодорожный техникум по специальности «вагонное хозяйство», впоследствии став хорошими руководителями коллективов цехов. Кадровые рабочие, овладевшие высоким мастерством, учили молодёжь.



Коллектив первых машинистов электровозов на станции Глубокая, прошедших обучение в г. Воронеже.





В 1973 году все необходимые детали на ремонт вагонов завозились с вагонных депо Лиховского отделения (Миллерово, Лихая), так как при организации ремонта необходимо было приспособить большие цеха паровозного депо на ремонт узлов и вагонных деталей.

Возникла необходимость переквалификации кадров – ремонтников паровозов в ремонтников вагонов и их деталей, разработка технологической документации, технологических процессов, карт на ремонт вагонов и их деталей.

Управление Юго-Восточной железной дороги находилось в г. Воронеж, там глубочане в средних и высших учебных заведениях учились на машинистов, инженеров и других специалистов, работающих в железнодорожной отрасли.

До конца 1970 года Глубокинское депо было одним из крупнейших на Юго-Восточной железной дороге, ремонтировало паровозы всех марок, со всей ветки. Начальниками станции Глубокая в разное время были:

**Волков Михаил Михайлович,
Перепелин Владимир Николаевич,
Семёнова Любовь Николаевна,
Гаврилова Светлана Владимировна**

В 1979 году депо, когда вся Юго-Восточная жд. перешла на электрическую тягу, стало вагонным и стал осуществляться ремонт вагонов всех видов: крытых, полувагонов, платформ, думкаров. В диспетчерской депо стоял Дефектоскоп, на котором работала дефектоскопистом Павлова Валентина Андреевна. Она выявляла дефекты у колёсных пар и «больные» вагоны ремонтировали в вагонном депо станции Глубокая.

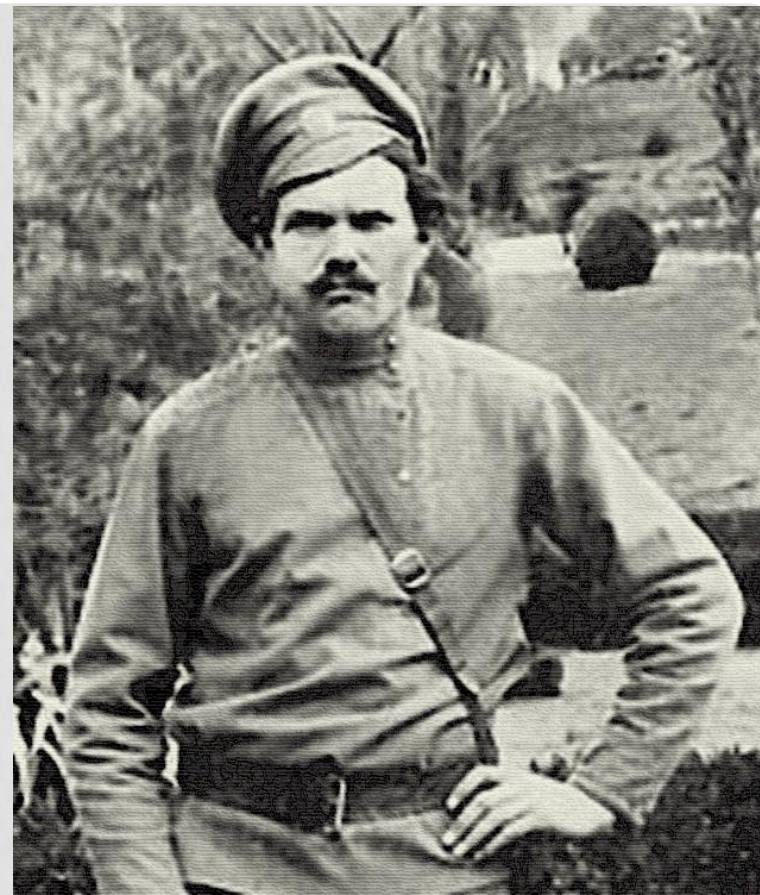
К 1979 году в Глубокинском вагонном депо все запчасти, узлы и детали ремонтировались непосредственно в депо. Были образованы цеха: сборочный, деревоотделочный цех с поточным использованием доски пола платформы; механический цех с отделениями – по ремонту авторежимов, баббитозаливочного отделения, отделение по ремонту автосцепок, кузнечное отделение, выполняли деревянные работы, меняли буксы, убирали ползуны на колёсах.

В депо организован колёсный цех по ремонту колёсных пар на подшипниковом скольжении, а затем на базе его создан роликовый цех. Много вложили труда в организацию нового производства:

**Фёдоров Виктор Александрович - механик депо,
Шаповалов Анатолий Фёдорович. – мастер, участник ВОв,
Солонченко Николай Николаевич. - мастер подсобного цеха,
Решетов Александр Константинович - приёмщик ПМС,
Ерохин Пётр Григорьевич - начальник отдела кадров.**

Центральная площадь поселка ранее называлась «Базарной». На ней проходили сходы казаков, затем стихийно собирались митинги приветствовавших революцию, и здесь неоднократно выступал сам Федор Григорьевич Подтелков, имя которого теперь носит одна из улиц поселка.

southklad.ru



Федор Григорьевич Подтелков
Один из руководителей революционного казачества на Дону, участник Гражданской войны.

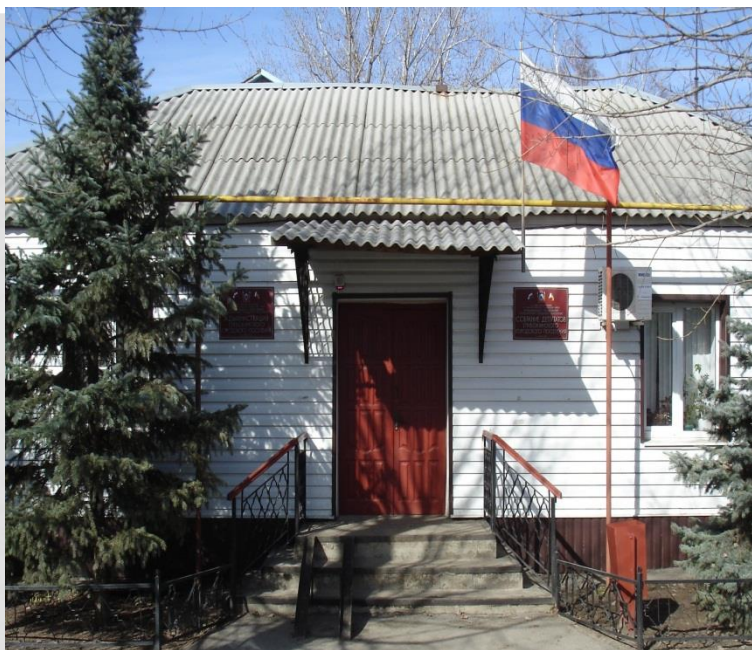
- Родился: 6 сентября 1886 г., хутор Крутовский, (ныне Серафимовичский район, Волгоградская область)
- Умер: 11 мая 1918 г. (31 год)

Здесь же на площади находится современное здание Районного Дома Культуры. А на рубеже 19-20 веков купец Очаков купил у казака Иванкова эту усадьбу и на месте РДК построил большой магазин, а его жилой дом находился в глубине двора и выходил на нынешнюю улицу Артема, которая кстати сказать, раньше называлась почтовой, так как на ней находилась почта.



Современный переулок Чкалова, на котором находится межпоселенческая центральная библиотека, раньше назывался «Церковным», потому что он упирался в церковь, где после войны был построен кинотеатр им. Островского. В нынешнее время на этом месте находится спортивный комплекс.





В здании администрации Глубокинского городского поселения до революции была аптека, а в здании теперешней аптеки по улице Ленина был магазин купца Семенченко.



В настоящее время на территории поселка Глубокий находится 7 исторических домов, которые простояв столько лет сохранили свой первоначальный вид.



**Бывший купеческий дом
сейчас магазин окна и двери**



**Бывший казачий дом
сейчас организация
инвалидов и ветеранов ВОВ**



**Бывший купеческий дом, бывший
детский сад теперь
УПФР в Каменском районе**



Бывший казачий дом



**Бывший дом
пионеров теперь
Отдел образования**

Здание почты было и до войны, что в нем было раньше не известно, а вот на месте библиотеки был другой домик двухэтажный деревянный – казачий курень, на 2 этаже был поссовет, работало там 3 человека – Носкин, Татьяна Ивановна Ткачева и еще один инвалид войны - Аладин. В поссовет приходили за справкой, например, когда зарезать нужно было свинью. Раньше свиные шкуры сдавали.

Редакция районной газеты «Ленинский путь» располагалась на пересечении улицы Артема и переуллка Некрасова, угловое одноэтажное длинное здание.

На месте сегодняшнего РТП располагалось МТС, на ее территории были деревянные склады.



Почта



**Бывший поссовет
сейчас отдел МЦБ**

Шли годы, менялись события.

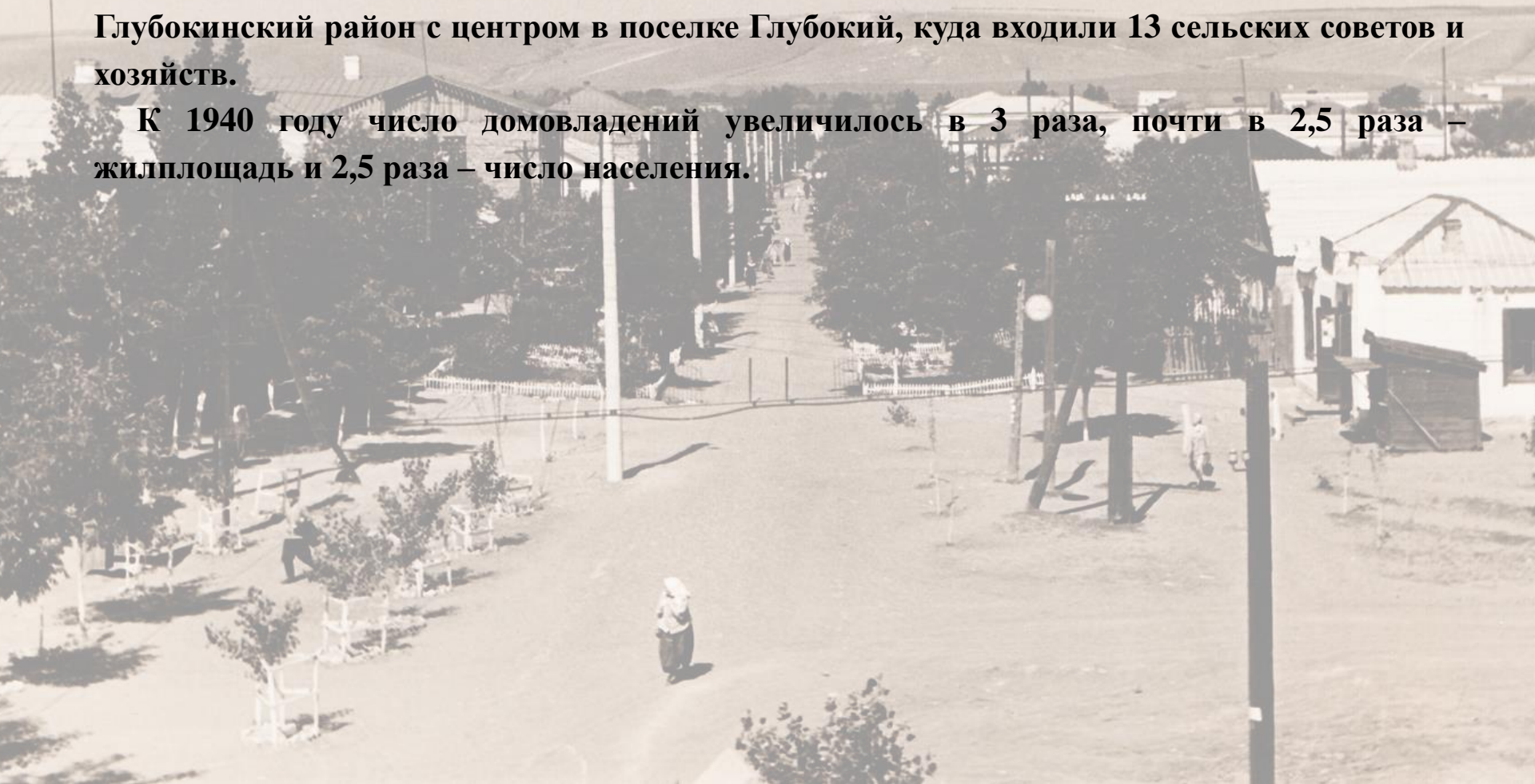
До 1923 года поселок был районным центром, куда входило 28 колхозов и совхозов.

В 1929 году был преобразован в рабочий поселок Глубокий в составе Каменского района Азово-Черноморского края.

В 1932 году на территории поселка был создан Глубокинский зерносовхоз для обеспечения населения сельскохозяйственными продуктами.

В 1935 году из состава Каменского района опять был выделен самостоятельный Глубокинский район с центром в поселке Глубокий, куда входили 13 сельских советов и хозяйств.

К 1940 году число домовладений увеличилось в 3 раза, почти в 2,5 раза – жилплощадь и 2,5 раза – число населения.



Рабочий поселок в годы ВОВ

В начале июля 1941 года привезли рабочих, в основном женщин из окрестных хуторов, расквартировали их у жителей на восточной стороне поселка – от железной дороги до школы № 32. Рабочие копали подземные ангары под самолеты. Так на краю поселка Глубокого был срочно построен аэродром, где базировались военные самолеты - истребители.

Во время налета немецких бомбардировщиков с нашего аэродрома взлетели 2 истребителя. Завязался бой, наш самолет сбили, он упал напротив 32-й школы, летчик успел выпрыгнуть с парашютом, но его расстреляли с немецкого истребителя. В 50-х годах ангары разровняли, на том месте разросся поселок – пятиэтажки, 2 улицы.



В 1945 году с долгожданной победой началось восстановление разрушенного хозяйства. Много счастья и радости приносит жителям каждый прожитый день по благоустройству поселка от военной разрухи. Особым трудолюбием, которое заслуживает внимания, отличились в послевоенные годы жители 16 и 30 кварталов. Благоустройство поселка приняло повсеместный размах.



В 1958 году, с приходом весны, ряд улиц и переулков поселка решением исполкома райсовета были переименованы, но человеческая память цепко хранит их историю. Из прежних названий остались только ул. Вокзальная и ул. Подтелкова.



Руководящий состав в поселке:

- 1. Первым председателем п/совета был товарищ Герич – расстрелян в 1942 году.**
 - 2. Носкин Андрей Григорьевич – занявший пост руководителя в 1946 году, сразу после демобилизации.**
 - 3. Азибаев**
 - 4. Ниценко Василий Иванович.**
 - 5. Смолева Полина Ивановна.**
 - 6. Романов Василий Алексеевич.**
 - 7. Костюченко Иван Петрович.**
 - 8. Кольжанов Николай Борисович.**
 - 9. Скрыпанев Александр Федорович.**
 - 10. Мигулин Борис Николаевич.**
 - 11. Мерзляков Александр Анатольевич.**
 - 12. Палкин Алексей Алексеевич.**
 - 13. Кундрюцкий Николай Витальевич**
- 

**Наиболее крупные и значимые
предприятия рабочего поселка**

Завод силикатного кирпича.

Решением Глубокинского Райисполкома в 1958 году было произведено топографическое обследование природных земельных запасов. При обследовании определились большие запасы красной глины в северо-восточной части поселка Глубокий и запасы песка в районе «Березовой балки» в западной части поселка Глубокий. В связи с этим Ростовское Управление Строительных материалов (Министерство Строительства) запрограммировало завод Силикатного кирпича, мощностью 120 миллионов штук кирпича в год. Строительство завода производилось комплексно:

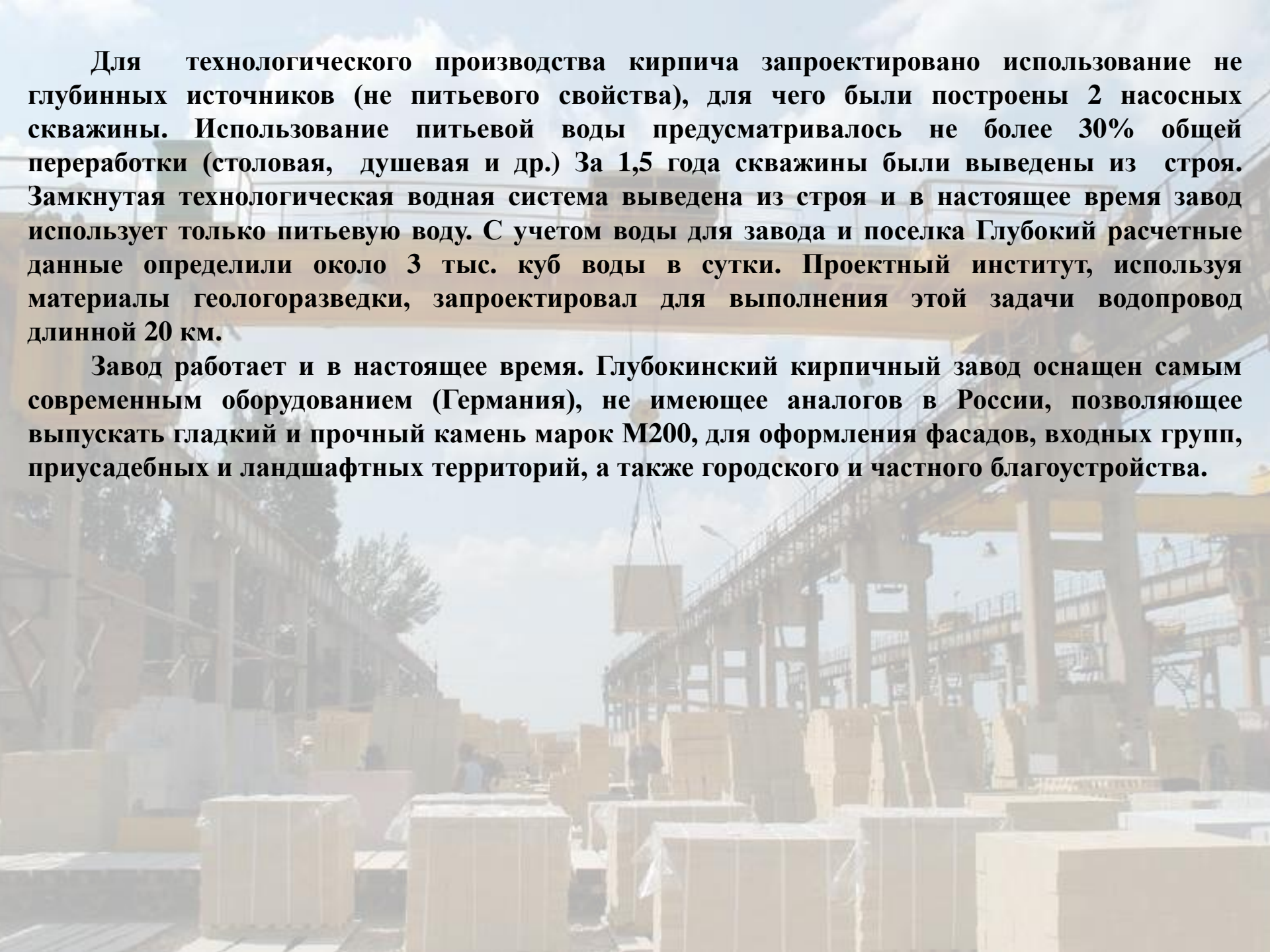
1. подъездные железнодорожные пути
2. строительство водозаборного сооружения
3. комплекс очистных сооружений
4. электростанция
5. строительство трех пятиэтажных домов
6. строительство детского сада
7. строительство телефоно- и радиосвязи
8. строительство газопровода высокого давления длиной 20 км.
9. строительство газораспределительной станции
10. строительство газопровода низкого давления длиной 5 км.

Под строительство завода была выбрана площадка в северо-восточной части поселка Глубокий (за зеленым кольцом лесонасаждения). Строительство завода вел Стройтрест 5. Руководил строительство директор Беденко Тимофей Тарасович и группа инженеров – Бородин А.И., Коробко И.Ф., Колезнев В.К., 2-3 рабочих. Тракторист и крановщик. Эта группа осуществляла работы по организации заказа оборудования, приема оборудования и технадзора за ходом строительства. Необходимо отметить, что при первоначальном проектировании была запланирована работа котельной установки на мазуте. При настойчивом требовании директора Беденко Т.Т. перед экспертной группой – топливо было заменено на газ, с учетом обеспечения газом пос. Глубокий и других промышленных предприятий. В связи с этим дополнительно был разработан проект газопровода среднего давления длиной 20 км. с привязкой к общегосударственному газопроводу.



Для технологического производства кирпича запроектировано использование не глубинных источников (не питьевого свойства), для чего были построены 2 насосных скважины. Использование питьевой воды предусматривалось не более 30% общей переработки (столовая, душевая и др.) За 1,5 года скважины были выведены из строя. Замкнутая технологическая водная система выведена из строя и в настоящее время завод использует только питьевую воду. С учетом воды для завода и поселка Глубокий расчетные данные определили около 3 тыс. куб воды в сутки. Проектный институт, используя материалы геологоразведки, запроектировал для выполнения этой задачи водопровод длиной 20 км.

Завод работает и в настоящее время. Глубокинский кирпичный завод оснащен самым современным оборудованием (Германия), не имеющее аналогов в России, позволяющее выпускать гладкий и прочный камень марок М200, для оформления фасадов, входных групп, приусадебных и ландшафтных территорий, а также городского и частного благоустройства.



Глубокинский Райбыткомбинат

Глубокинский Райбыткомбинат (РБК), создан в 1929 году на базе артелей промысловых кооперативных объединений. В 1929г. Был открыт колбасный цех, столовая, закупка скота у населения и другие мелкие цеха и мастерские. Позже была открыта швейная мастерская. В Великую отечественную войну, в связи с оккупацией пос. Глубокий (1942г.) артель свое существование прекратила и только после освобождения поселка от фашистско-немецких захватчиков вновь была организована артель «Разнопром».

В 1960г. в связи с развитием промысловой кооперации Постановлением Правительства промысловая кооперация реорганизуется в государственную собственность местной промышленности. Из артелей образуются Горрайбыткомбинаты и производственные объединения.

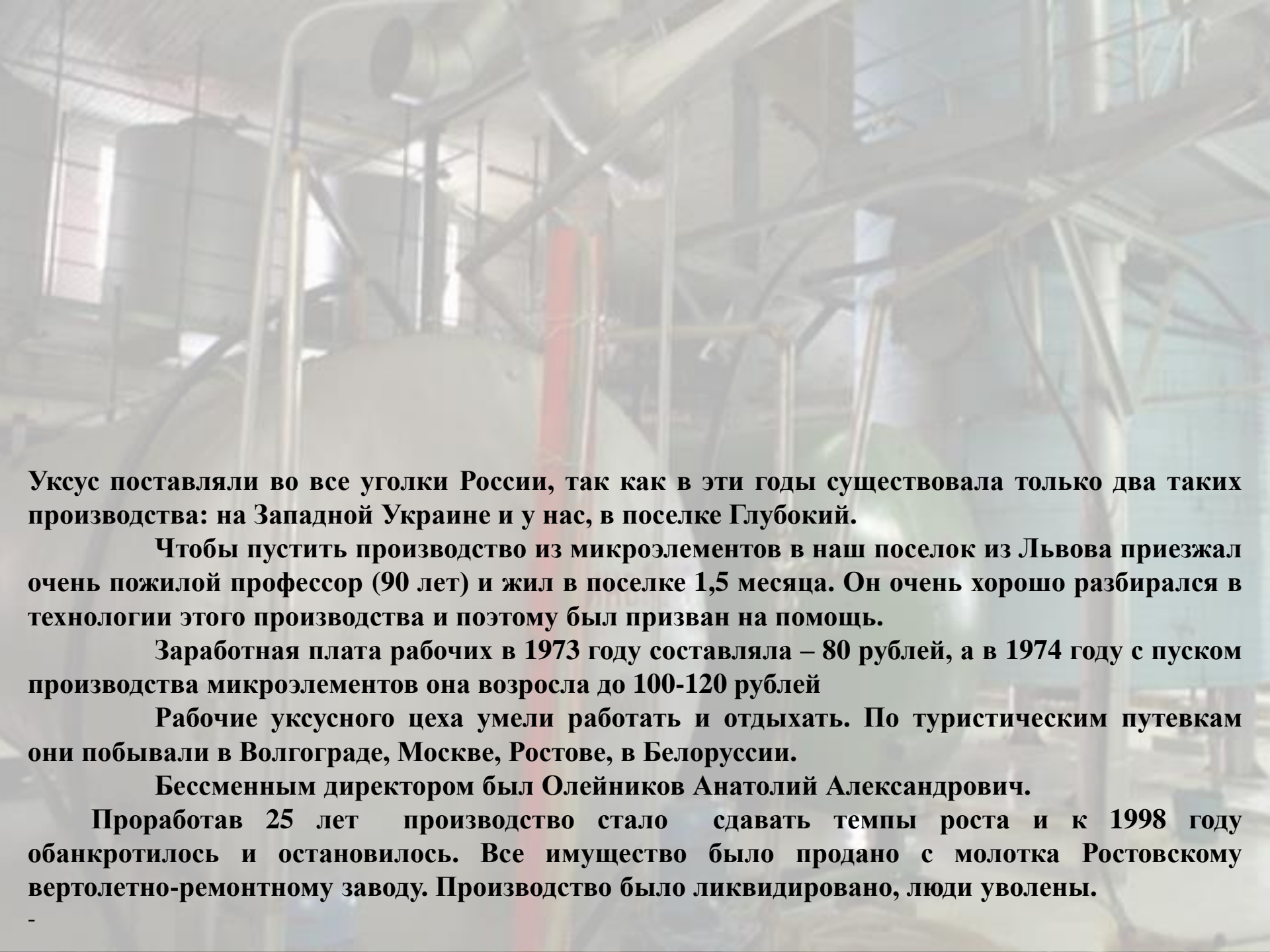
В переданном здании старого молокозавода, после капитального ремонта открывается цех металлоизделий, который изготавливает сетку рабицу, гаражи для автомашин, металлические емкости от 0,5 куб. метров до 5 кубометров жидкости. Выполняются газо-электросварочные работы для населения: изготовление металлических надворных ворот, изгородей разных видов, металлических ящиков для хозяйственных нужд. Выполняются жестяные работы: ведра, воронки, водосточные трубы и свыше 50 видов этих услуг. Здесь же открывается цех по ремонту жилых домов и хозяйственных построек для населения. В поселке и в хуторах началась работа по перекрытию крыш домов и хозяйственных построек сельских тружеников шифером и железом. Производится обивка стен домов шифером и тесом, производится ремонт погребов и сараев, покраска крыш и полов. В год обновлялось до 500 домовладений. Работало 20 бригад строителей, по 3-4 человека в бригаде. Специалисты делали по заказу населения и другие работы. Это установка заборов, ворот, изготовление штакета для изгородей и т.д.

Уксусный цех Каменского Райпищекомбината.

В 1973 году построили добротное кирпичное здание на территории Глубокинской Мельницы – уксусный цех и назвали это производство Райпищекомбинат т.к. туда входили производство муки, подсолнечного масла, казинак и уксуса. В 1973 году работало только 6 человек: Все работы производились в ручную (мыли стеклянные бутылки в ванной, разливали уксус кружкой, который разводили с уксусной кислоты, закупоривали бутылки крышкой на ручной машинке. В месяц производили 100 ящиков уксуса.

Со временем производство росло. К 1974 году набрали полный штат работников, куда входили: мастера, лаборанты, т.к. было пущено бродильное производство. И в 1974 году стали выпускать натуральный спиртовой уксус, вырабатываемый из микроорганизмов. Это сложный непрерывный процесс, за которым следили круглосуточно бродильщицы и лаборанты. Все лаборанты имели специальное образование, все окончили Новочеркасский пищевой техникум. Лаборантов работало 6 человек: Чусова Лариса Владимировна, Серикова Ольга Ивановна, Танчук Лариса Владимировна, Елисеева Ольга Ивановна, Шитова Валентина, Винник Нина Ивановна.

В этом же году установили автоматическую линию разлива, где стали работать 9 человек. Стал выпускаться уксус столовый из уксусной кислоты и натуральный спиртовой биохимический. Выпускали 1000 ящиков по 20 бутылок – 20000 бутылок за 8 часов работы. Стали строиться подсобные помещения, бытовых помещений для работников, красный уголок и столовая, так как штат рабочих к этому времени стал более 50 человек.



Уксус поставляли во все уголки России, так как в эти годы существовала только два таких производства: на Западной Украине и у нас, в поселке Глубокий.

Чтобы пустить производство из микроэлементов в наш поселок из Львова приезжал очень пожилой профессор (90 лет) и жил в поселке 1,5 месяца. Он очень хорошо разбирался в технологии этого производства и поэтому был призван на помощь.

Зарботная плата рабочих в 1973 году составляла – 80 рублей, а в 1974 году с пуском производства микроэлементов она возросла до 100-120 рублей

Рабочие уксусного цеха умели работать и отдыхать. По туристическим путевкам они побывали в Волгограде, Москве, Ростове, в Белоруссии.

Бессменным директором был Олейников Анатолий Александрович.

Проработав 25 лет производство стало сдавать темпы роста и к 1998 году обанкротилось и остановилось. Все имущество было продано с молотка Ростовскому вертолетно-ремонтному заводу. Производство было ликвидировано, люди уволены.

МУП «Глубокинский водоканал»

До 1980 года обслуживанием поселковых водопроводных сетей занимался комбинат коммунальных предприятий и благоустройства.

Вода была покупная. Покупалась она в железнодорожном водоснабжении и перепродавалась населению поселка Глубокий.

В 1980 году был построен водозабор «Таловая балка». Забор воды в нем осуществлялся из 8-ми скважин, протяженностью 3 500 м.куб. в сутки. В этом же году был организован Глубокинский водопроводный цех, который непосредственно подчинялся производственному управлению «Ростоблводоканал». Начальником водонапорного цеха был назначен Осадчий Иван Сергеевич, который раньше работал

Мастером в железнодорожном водоснабжении. Иван Сергеевич работал в качестве начальника водопроводного цеха до апреля 1984 года. Конечно работать было трудно, так как производственной базы не было.

В 1984 году начальником водопроводного цеха был назначен Письменский Юрий Дмитриевич, который проработал всего один год и был переведен на завод силикатного Кирпича на должность главного инженера.

В 1985 году цех принял Митрофанов Сергей Никодимович.

В 1988 году на баланс водопроводного цеха был передан с железной дороги водозабор «Березовая балка» и канализационная насосная станция номер 2, канализационные сети. Организация стала разрастаться, увеличилась мощность предприятия, число работающих стало доходить до 80 человек. Значительной помощи со стороны производственного управления «Ростоблводоканал» не было и в октябре 1990 года было принято решение вывести водопроводный цех из состава ПУ – «Ростоблводоканала».

В 1993 году на должность директора назначен Воликов Иван Михайлович. С декабря 1993 года Глубокинский водопроводный цех преобразован в муниципальное малое предприятие «Глубокинский водоканал». Практически родилась новая хозрасчетная организация по обеспечению населения и предприятий водой, а так же приема и очистки хозяйственных и бытовых стоков.



Райбыткомбинат

**Отдел сельского
хозяйства
и
МФЦ**





**Бывшая больница
Исполком, Администрация**



**Бывший универмаг сейчас
Редакция газеты «Земля»
Межпоселенческая Центральная
Библиотека, Архитектура**



**Бывший купеческий дом
сейчас ЖКХ**



**Бывший книжный магазин
сейчас мясной магазин и аптека**



Элеватор



Пекарня



Бывший шиферный завод



Магазин одежды и обуви «Синяя птица»



Медицина

МБУЗ Каменского района «Центральная районная больница», включает в свою структуру стационар на 170 коек (отделения: терапевтическое, педиатрическое, хирургическое, гинекологическое, отделение анестезиологии-реаниматологии), поликлинику (с дневным терапевтическим стационаром на 10 мест) и отделение скорой медицинской помощи.



Образование

В поселке Глубокий имеются:

- Глубокинская казачья школа № 1
- Глубокинская средняя общеобразовательная школа № 32
- Глубокинская средняя общеобразовательная школа №2
- детский сад №1 "Тополек"
- Центр развития ребёнка - детский сад первой категории № 2 "Светлячок"
- детский сад №15 "Колобок»
- Детский сад №4«Улыбка»
- «Детская школа искусств» р.п. Глубокий Каменского района
- Детско-юношеская спортивная школа "Олимп" Каменского района
- Дом детского творчества Каменского района



• Детский сад №4«Улыбка»



• Детский сад №1 "Тополек"



Детский сад №15 "Колобок»



Центр развития ребенка - детский сад первой категории №2 "Светлячок"

Детско-юношеская спортивная школа "Олимп" Каменского района





**МБОУ ДО «Детская школа искусств» р.п. Глубокий
Каменского района**

РЕПОРТАЖ

Мы все сегодня – новоселы!

12 января в п. Глубоком состоялось торжественное открытие нового здания районной детской школы искусств. Этого знаменательного события в районе ждали два года. Именно столько времени потребовалось всем заинтересованным службам и ведомствам, чтобы на месте старого обветшалого дома возник настоящий дворец. Причем определить вклад каждой из служб — задача не из легких. Над благоустройством школы трудились не только специалисты-строители, но и педагоги, работники отдела культуры, дети и их родители.

Финансовая поддержка проекта осуществлялась из средств областного и районного бюджетов. Поэтому не случайно разделить общую радость новоселья получили министр культуры области С.И. Васильев, Глава рай-

она Н.Б. Кольжанов, его заместители — А.Н. Ковальчук и Н.В. Назаров, заведующая районным отделом культуры Н.М. Погребнева, полномочный представитель депутата Законодательного собрания области, председатель

СПК «Гусевское» А.В. Васильченко, военный комиссар Каменского ОВК полковник Ю.А. Васильцов, руководители районных служб и ведомств. Почетных гостей у парадного входа с веселой народной песней «А мы праздники отмечаем» встретил ансамбль «Потешки».

Мы верим: чудо в жизни есть!
Мы все сегодня — новоселы!
И этот праздник будет в честь открытия вот этой новой школы!
(Окончили на 1-й стр.)



**Дом детского творчества
Каменского района**



**МБУК «Глубокинская ЦДТБ»
Глубокинская
детская
библиотека**

Люблю тебя, моя Россия

12 июня, в День России, многолюдно и оживленно было на территории детской школы искусств Каменского района в пос. Глубоком. На ограде — маленькие флажки, при входе — связка шаров, символизирующая триколор Российского флага. А место напротив здания школы заняли мольберты с картинами юных художников. Двор наполнен звонкими голосами детей, здесь же их родители, родственники, друзья.

В десять часов ведущие Лариса Ефремова и Людмила Павлова открыли праздник. С приветственным словом к собравшимся обратилась Глава района Н.Б.

Кольжанов, секретарь политического совета Каменского местного отделения партии «Единая Россия» А.Ф. Скрипанев, помощник депутата Законодательного собрания Ростовской области К.В. Кузина А.В. Васильченко, заведующая МУ «Отдел культуры, физической культуры и спорта Администрации Каменского района» Н.М. Погребнова, директор детской школы искусств М.А. Куба.

спето песен — не перечесть! Зрители награждали юных артистов громкими аплодисментами и возгласами «Молодцы!».

Их по праву заслужили участники ансамблей «Домисольки» (руководитель А.Ю. Нарматова), «Радуга» (руководитель И.В. Бушуева), «Солнышко» (руководитель Л.Е. Волошко), «Потешки» (руководитель Л.Е. Ефремова), сводный хор детской районной школы искусств.

В этот день сцена была отдана детям. Не раз выходили для выступления участники монтажа — учащиеся школы искусств. А сколько

Всех привлекла выставка юных художников. Свои работы на конкурс «Россия — Родина моя», посвященный Дню России, представили воспитанники детских школ искусств и домов творчества города Каменска, микрорайона Лиховского, Каменского района. Был также организован конкурс рисунков на асфальте. Работу юных дарований оценивало жюри.

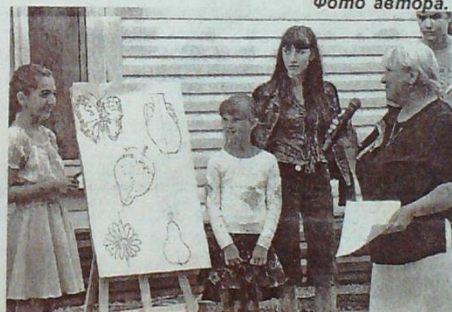
На вопросы викторины с удовольствием отвечали юные воспитанники школы искусств, юные художники, их друзья и родители. За правильный ответ они получали призы.

Незаметно летит время. Когда закончились выступления юных артистов и был получен ответ на последний вопрос викторины, жюри огласило победителей конкурса юных художников. Их награждали высокие гости, руководители. Успех юных дарований разделили их преподаватели.

Завершился праздник выступлением сводного хора детской школы искусств.

Вечером 12 июня на главной площади пос. Глубокого прошли массовые гуляния «Люблю тебя, моя Россия».

В. ЗОЛОТОВ,
наш корр.
Фото автора.



Александр Александрович Халапурда — преподаватель Глубокинской музыкальной школы по классу баяна и аккордеона, руководитель оркестра народных инструментов. На этом снимке Сергея Гурьева он сфотографирован во время занятий с учащимся Левой Сутуловым.



**Губокинская казачья школа № 1
(бывши госпиталь во время ВОВ)**



**Губокинская средняя общеобразовательная
школа № 32 (бывши госпиталь во время ВОВ)**



**Губокинская средняя общеобразовательная
школа №2**

Достопримечательности в поселке:

- **памятник В. И. Ленину на Центральной площади;**
- **памятник погибшим железнодорожникам на Привокзальной площади;**
- **мемориальный комплекс погибшим в ВОВ (кроме обелиска, Вечного Огня и братских могил) включает в себя: винт от самолета Су-2 Героя Советского Союза Иванова и один из немногих сохранившихся легких танков Т-60);**
- **могила Героя Советского Союза Иванова - стрелка-бомбардира 52-го ближнебомбардировочного авиационного полка на кладбище на Московской улице;**
- **Пантилеймоновская церковь**



**Памятник В. И. Ленину на
Центральной площади**



**Памятник погибшим
железнодорожникам на
Привокзальной площади**



**Винт от самолета Су-2 Героя Советского
Союза Иванова**



Танк Т-60



**Могила Героя Советского
Союза Иванова**



Пантелеймоновская церковь



Парк победы



Церковная лавка

В день празднования 150-летия поселка на центральной площади и в парке развернулись тематические выставки, интерактивные, игровые и спортивные площадки. Все поселения, а также предприятия и организации, в том числе и архив Каменского района, расположенные на территории Глубокинского поселения, представили свои экспозиции. В парке казаки угощали зрителей ухой, а армянская диаспора – национальными блюдами.





Торжественную часть праздника открыл заместитель министра сельского хозяйства Ростовской области Д. Репка, который передал жителям района и поселка поздравления губернатора В. Голубева.



На снимке слева направо: глава администрации Глубокинского городского поселения Н. Кундрюцкий, заместитель министра сельского хозяйства Ростовской области Д. Репка, Глава администрации Каменского района В. Шевченко, председатель Собрания депутатов – глава Каменского района С. Карманчикова

Тепло поздравили жителей глава администрации Каменского района В. Шевченко, председатель Собрания депутатов – глава Каменского района С. Карманчикова, глава администрации Глубокинского городского поселения Н. Кундрюцкий, председатель Собрания депутатов – глава Глубокинского поселения М. Коба и другие. Благодарственные письма в этот день были вручены передовикам, семьям представителей трудовых династий, ветеранам, педагогам, врачам, общественникам, юным дарованиям.



Праздничный вечер продолжил концерт творческих коллективов и солистов. Завершили торжества массовые гуляния и фейерверк.













Спасибо за внимание!

Архив Каменского района

Электронный адрес: kamray_archive@mail.ru

Телефон: 8(86365)95042